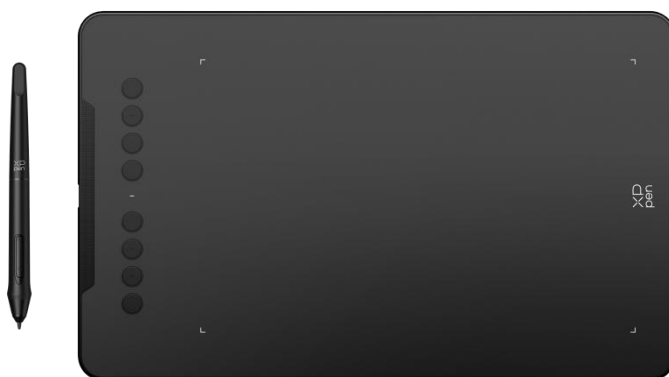


Tablet graficzny Deco 01 V3/Deco mini7 V2

Zawartość

1. Wprowadzenie
 - 1.1 Przegląd produktów
 - 1.2 Dostarczone wraz z Twoim produktem
2. Połączenie
 - 2.1 Podłączanie do komputera
 - 2.2 Podłączanie do telefonu lub tabletu z systemem android
3. Kompatybilność
4. Ustawienia produktu
 - 4.1 Instalacja sterownika
 - 4.2 Wprowadzenie do sterownika
 - 4.3 Ustawienia urządzenia
 - 4.3.1 Aktywny obszar
 - 4.3.2. Skrót klawiszowy
 - 4.4 Aplikacja
 - 4.5 Ustawienia pióra
 - 4.6 Ustawienia sterownika
 - 4.7 Odinstalowywanie sterownika
5. Często zadawane pytania

1. Wprowadzenie



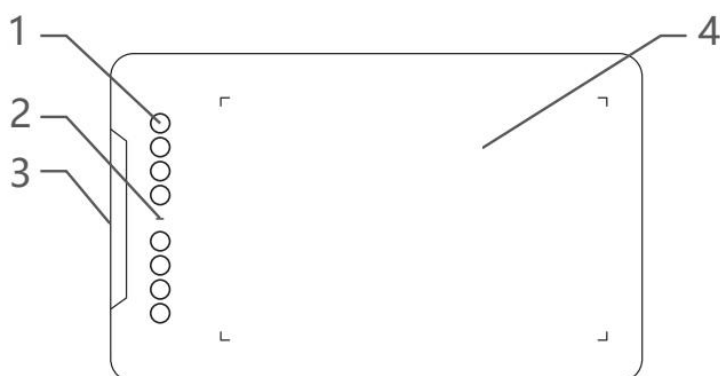
Dziękujemy za wybranie tabletu graficznego XPPen Deco 01 V3/Deco mini7 V2. Niniejsza instrukcja obsługi została specjalnie zaprojektowana, aby przekazać szczegółowe informacje na temat funkcji oraz cech produktu. Przed użyciem produktu prosimy o

przeczytanie niniejszej instrukcji w celu zapewnienia bezpiecznego i prawidłowego korzystania.

Ze względu na najnowsze ulepszenia produktu zawartość niniejszej instrukcji może różnić się od produktu końcowego i może się zmienić bez uprzedniego powiadomienia.

Uwaga: Zdjęcia w Instrukcji Obsługi służą wyłącznie celom informacyjnym. Niniejsza Instrukcja Obsługi dostarczona z urządzeniem może różnić się w zależności od modelu.

1.1 Przegląd produktów



1. Przyciski ekspresowe
2. Wskaźnik świetlny
 - a. Mruganie: oznacza, że rysik jest w zasięgu, ale nie dotyka aktywnej powierzchni.
 - b. Zawsze włączony: oznacza, że rysik styka się z aktywnym obszarem.
 - c. Wyłączony: oznacza, że rysik znajduje się poza aktywnym obszarem.
3. Port USB-C
4. Aktywny obszar

1.2 Dostarczone wraz z Twoim produktem

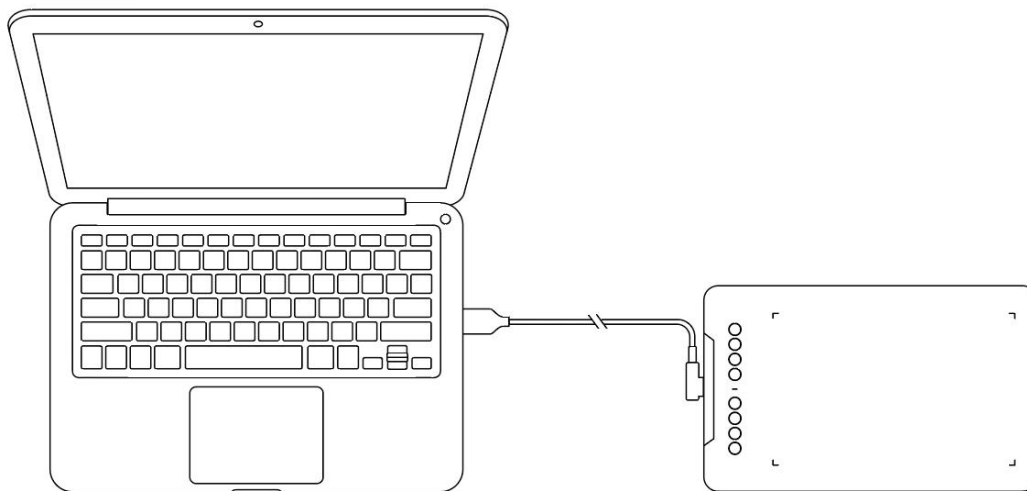
- 1 x Rysik
- 1 x Podstawka na rysik (Wyłącznie dla Deco 01 V3)
- 1 x Rękawiczka (Wyłącznie dla Deco 01 V3)
- 1 x Kabel USB-C do USB-A
- 1 x Folia ochronna (Wyłącznie dla Deco 01 V3)
- 8 x Końcówka
- 1 x Adapter USB na USB-C

* Lista ma wyłącznie charakter poglądowy. Proszę odnieść się do rzeczywistego produktu.

2. Połączenie

2.1 Podłączanie do komputera

Proszę podłączyć kabel USB-C do USB-A, wkładając wtyczkę kabla USB-A do portu USB w komputerze, a wtyczkę kabla USB-C do portu USB-C w tablecie.



2.2 Podłączanie do telefonu lub tabletu z systemem android

Proszę odpowiednio podłączyć kabel USB-C z adapterem OTG do urządzenia z systemem Android i tabletem graficznym.

Produkt jest domyślnie ustawiony na pełne mapowanie obszaru. Możesz pobrać aplikację narzędziową XPPen, aby dostosować ją do proporcji swojego ekranu, zapewniając precyzyjne mapowanie:

Odwiedź oficjalną stronę internetową (<https://www.xp-pen.com/pl>), aby pobrać aplikację narzędziową XPPen i zainstalować ją na swoim urządzeniu z systemem Android; Otwórz aplikację i dostosuj aktywny obszar zgodnie z instrukcjami w aplikacji.

3. Kompatybilność

Windows 7 (lub nowszy)

macOS 10.12 (lub nowszy)

Android 10.0 (lub nowszy)

Chrome OS 88 (lub nowszy)

Harmony OS

Linux

4. Ustawienia produktu

4.1 Instalacja sterownika

W celu zapewnienia, że urządzenie działa prawidłowo, prosimy o zainstalowanie sterownika przed użyciem.

Proszę pobrać najnowszy sterownik odpowiedni dla Twojego modelu produktu ze strony internetowej XPPen (<https://www.xp-pen.com>).

Uwagi:

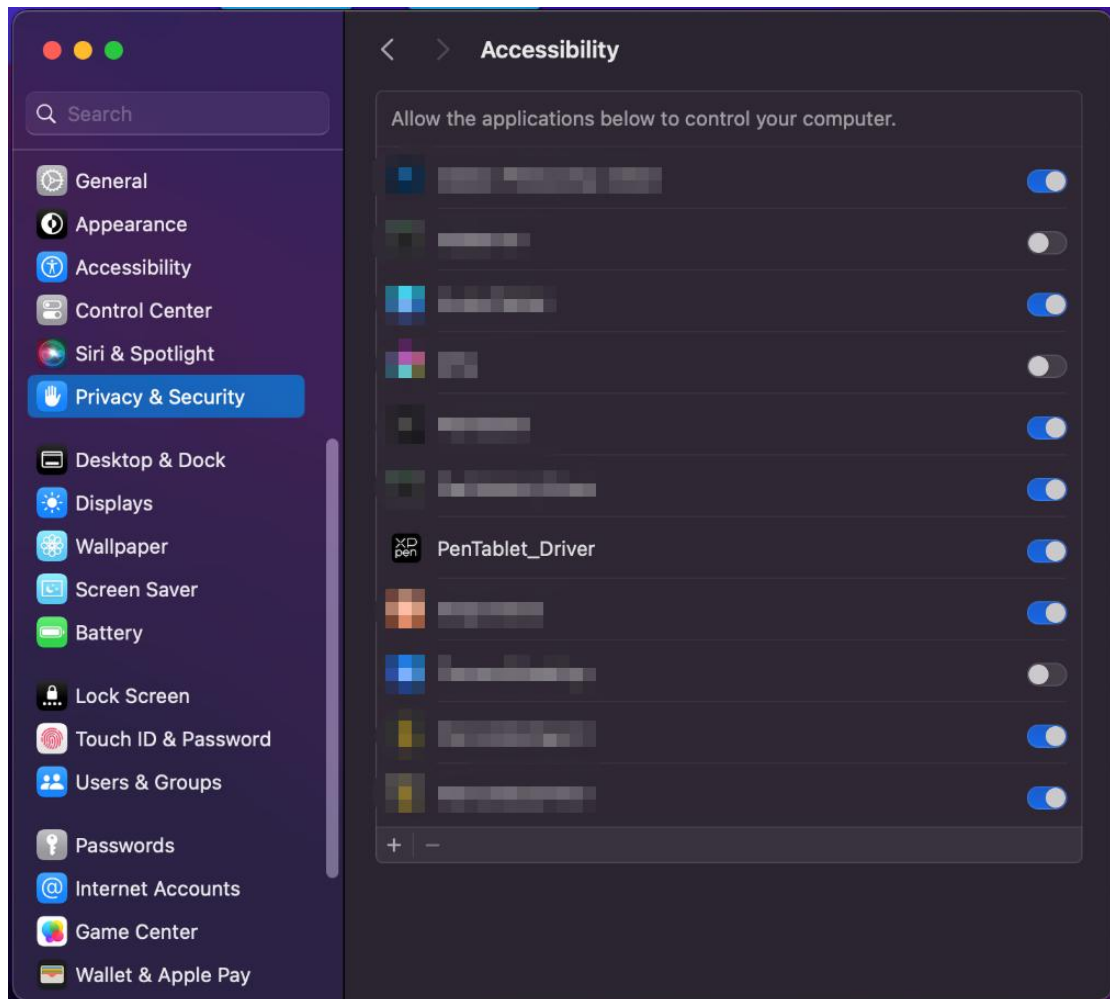
1. Przed zainstalowaniem sterownika, prosimy o wyłączenie wszystkich programów antywirusowych i graficznych.
2. Proszę odinstalować sterowniki (jeżeli występują) dla innych ekranów/tabletów graficznych przed instalacją.
3. Po zakończeniu instalacji ponownie uruchom swój komputer.
4. W celu osiągnięcia najlepszej wydajności Twojego urządzenia zalecamy zainstalowanie najnowszego sterownika."

Windows:

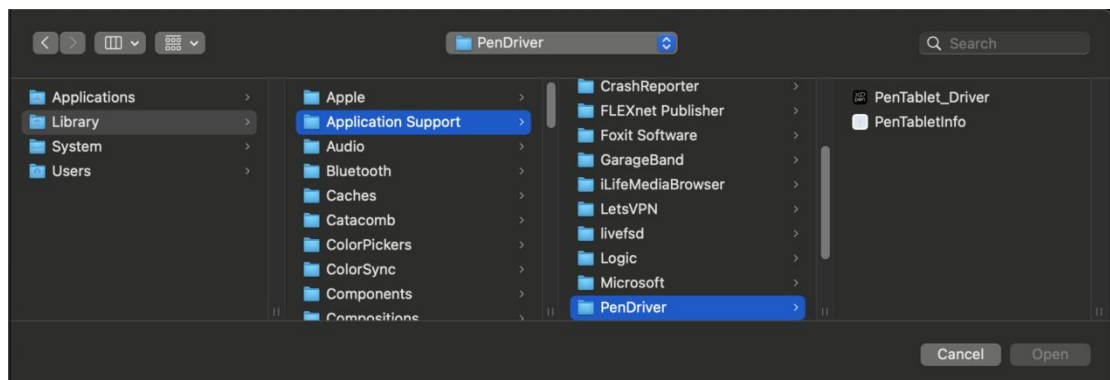
Rozpakuj plik. qUruchom plik „exe” jako administrator i postępuj zgodnie z podpowiedziami, aby zakończyć instalację.

Mac:

Wypakuj i uruchom plik „dmg” i postępuj zgodnie z podpowiedziami, aby zakończyć instalację. Przejdź do Preferencje systemowe -> Bezpieczeństwo i prywatność -> Dostępność; Bezprzewodowy: Ustawienia systemowe -> Prywatność i bezpieczeństwo -> Dostępność i Bluetooth, a następnie upewnij się, że opcja PenTabletDriver jest zaznaczona. W przeciwnym razie urządzenie i sterownik mogą nie działać prawidłowo.



Jeżeli na liście nie znajduje się PenTablet_Driver, to przejdź do Biblioteka zasobów -> Obsługa aplikacji -> Sterownik pióra, aby dodać sterownik ręcznie.



Linux:

Deb: Wprowadź polecenie „sudo dpkg -i”. Przeciągnij plik instalacyjny do okna i wykonaj polecenie;

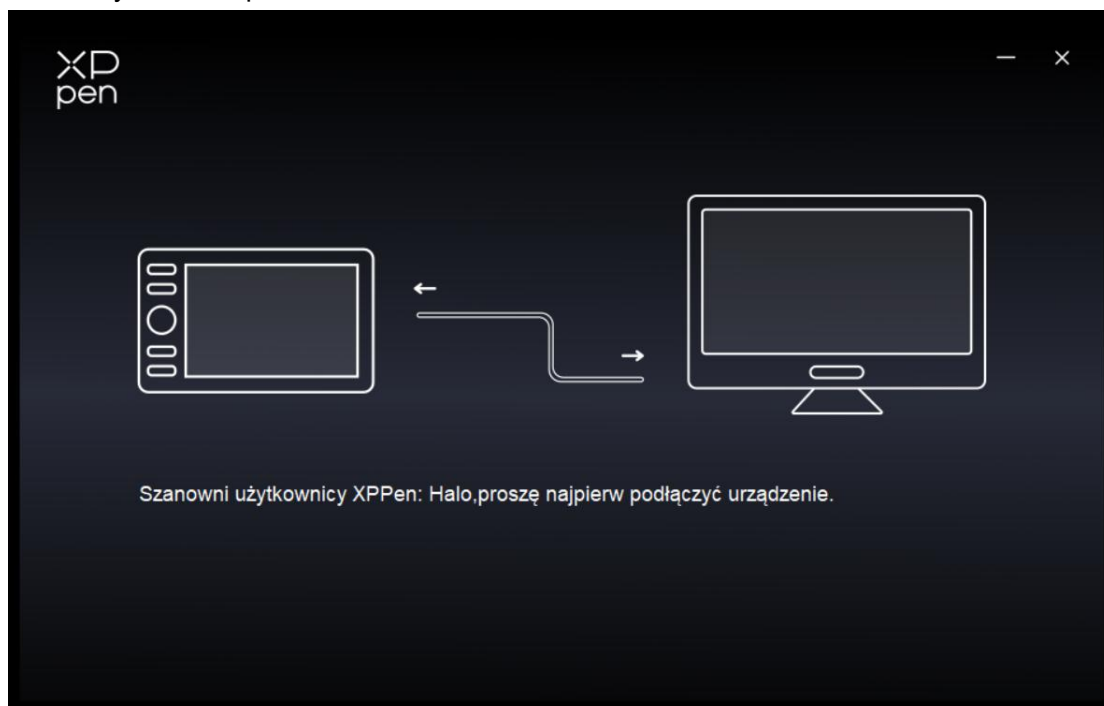
Rpm: Wprowadź polecenie „sudo rpm -i”. Przeciągnij plik instalacyjny do okna i wykonaj polecenie;

Tag.gz: Rozpakuj plik. Wprowadź polecenie „sudo”. Przeciągnij „install.sh” do okna i wykonaj polecenie.

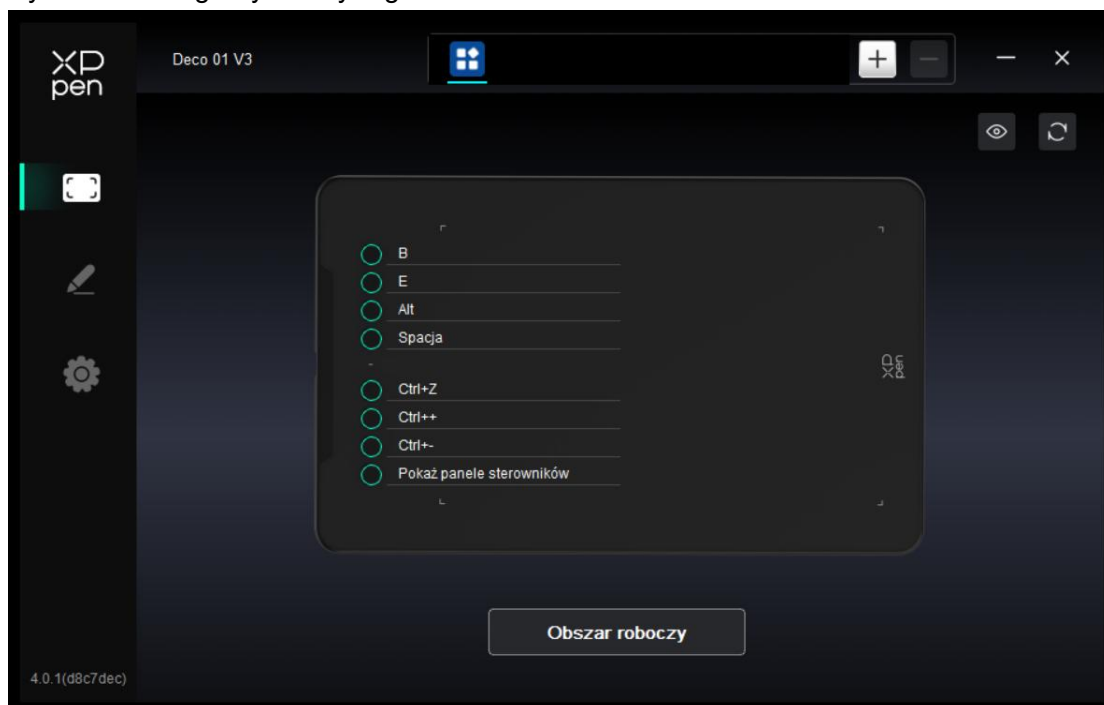
4.2 Wprowadzenie do sterownika

Sterownik uruchomi się automatycznie, gdy zostanie zainstalowany. W przypadku, gdy nie uruchomi się automatycznie, to uruchom go ręcznie.

W przypadku, gdy urządzenie nie jest połączone lub nie udaje się nawiązać połączenia, to możesz zobaczyć następujące powiadomienie. W tym przypadku spróbuj ponownie uruchomić komputer lub sterownik, lub skontaktuj się z naszym personelem obsługi w celu otrzymania wsparcia.



W przypadku, gdy zostało pomyślnie podłączone do Twojego komputera, nazwa zostanie wyświetlona w górnym lewym rogu sterownika.



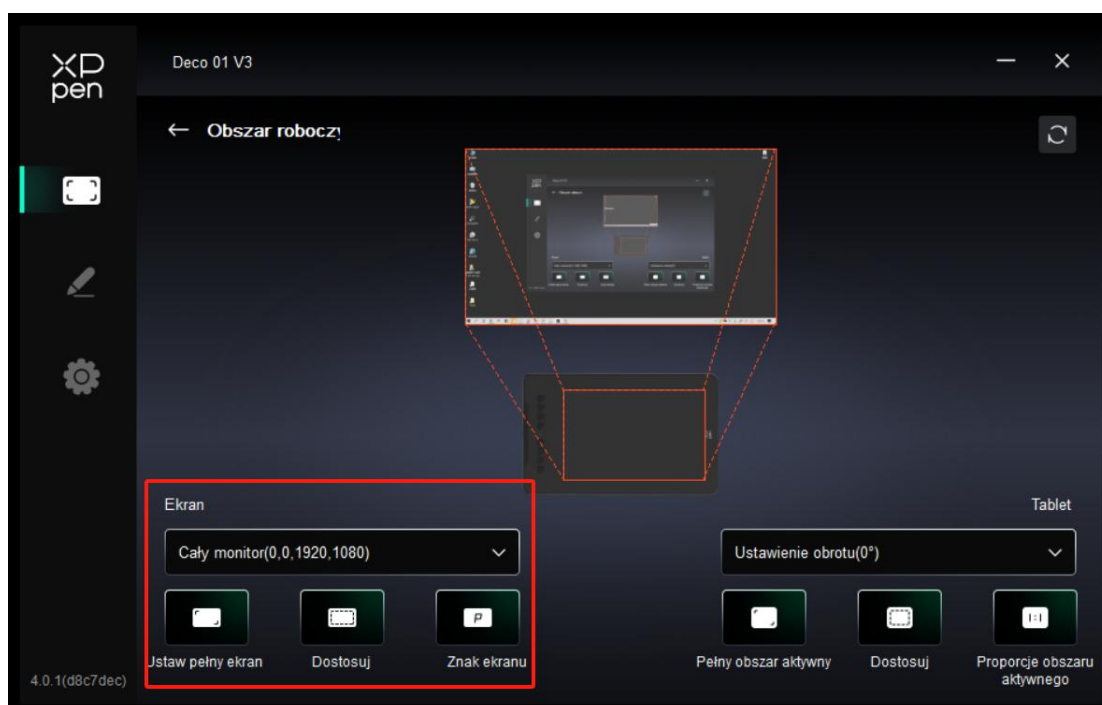
Możesz jednocześnie podłączyć wiele urządzeń za pomocą sterownika. Dostosuj określone ustawienia urządzenia po zmianie na to urządzenie, a wszystkie zmiany zostaną wyłącznie zastosowane do tego urządzenia.

4.3 Ustawienia urządzenia

4.3.1 Aktywny obszar

Przejdź do aktywnego obszaru, aby określić mapowanie pomiędzy aktywnym obszarem urządzenia oraz obszarem wyświetlania ekranu.

Ekran



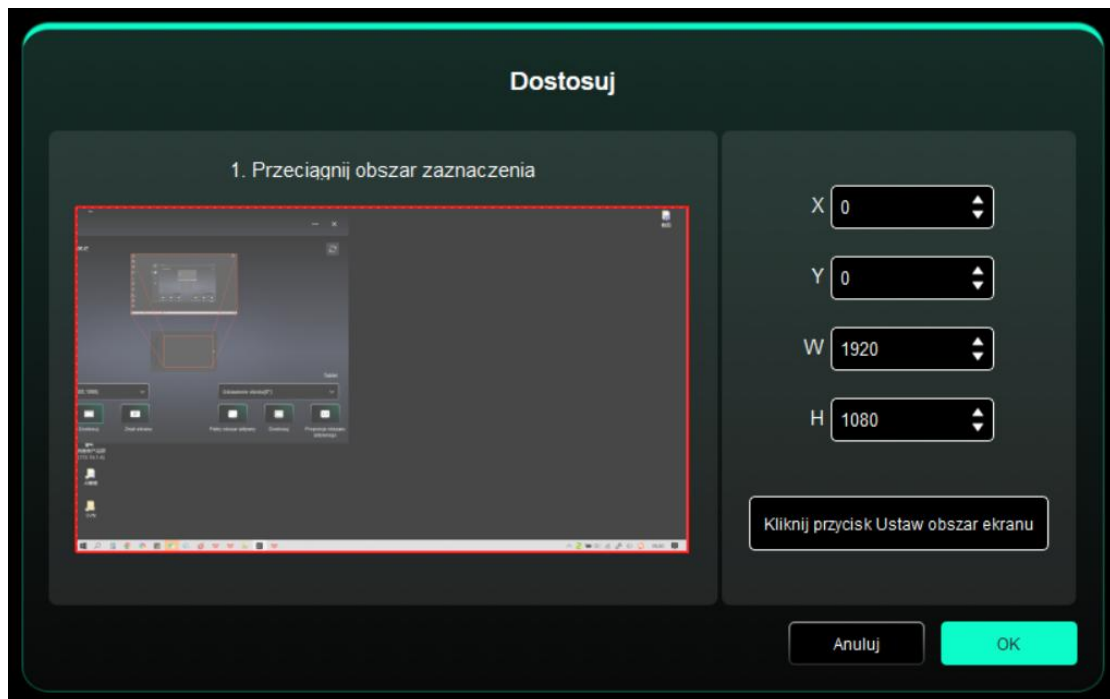
Możesz ustawić mapowanie pomiędzy obszarem wyświetlania obecnego monitora oraz urządzenia.

W przypadku użycia wielu monitorów w trybie kopiowania aktywny obszar urządzenia zostanie mapowany na wszystkie monitory. Gdy pióro przesuwają się w aktywnym obszarze, kursor na wszystkich monitorach będzie poruszał się w tym samym czasie.

W przypadku użycia wielu monitorów w trybie rozszerzonym przejdź do zakładki monitorów i wybierz jeden z monitorów, do którego będzie przypisany obszar roboczy urządzenia.

Istnieją dwie dostępne opcje, aby ustawić obszar mapowania monitora:

1. Ustaw pełen ekran: Cały obszar wybranego monitora;
2. Dostosuj obszar ekranu: Istnieją trzy metody dostosowania obszaru roboczego.



Przeciągnij, aby wybrać obszar: Przeciągnij kursor z jednego punktu do kolejnego na ekranie.

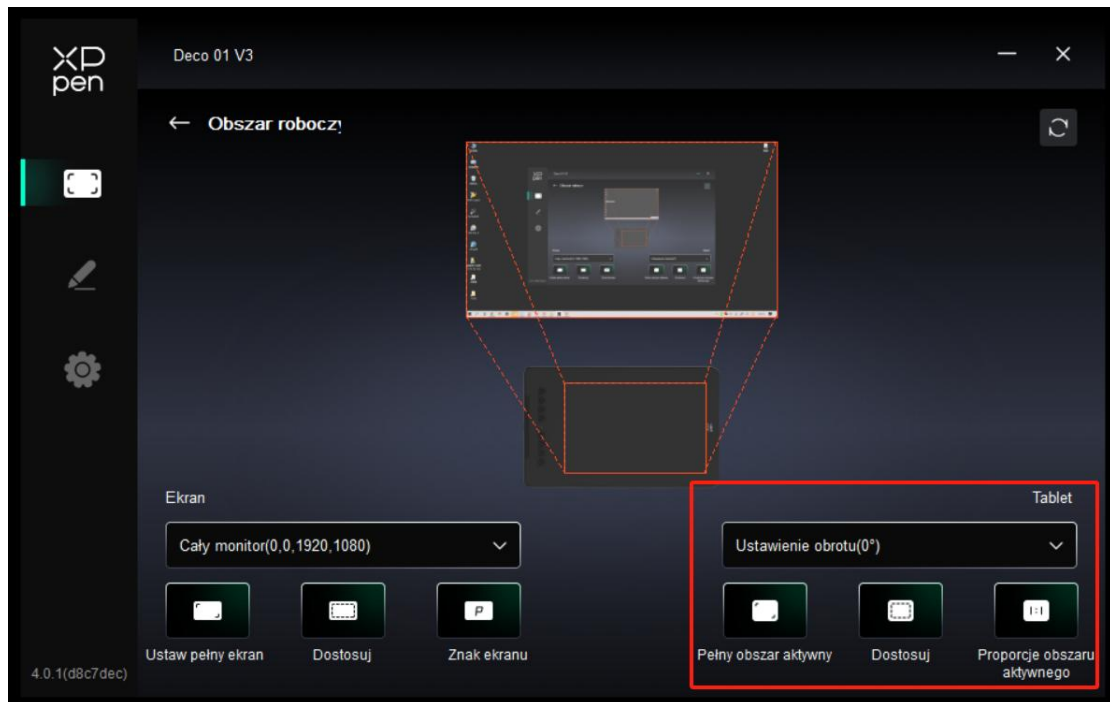
Kliknij, aby ustawić obszar ekranu: Kliknij w górny lewy róg oraz w dolny prawy róg, aby wybrać obszar na monitorze.

Współrzędne: Ręcznie wprowadź współrzędnie w odpowiednich polach wprowadzania dla X, Y, W i H.

Identyfikacja:

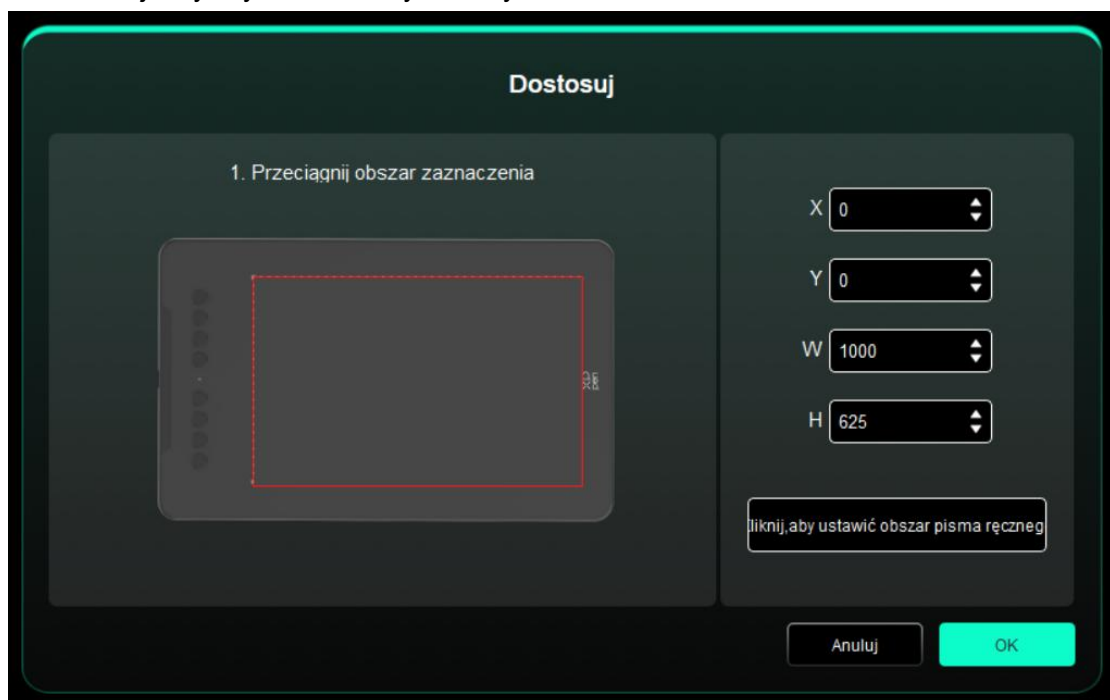
Zidentyfikuj wszystkie podłączone monitory. Identyfikator numeryczny zostanie wyświetlony w dolnym lewym rogu każdego monitora.

Tablet graficzny



Sterownik umożliwia ustawienie aktywnego obszaru urządzenia w następujące sposoby:

1. Pełen obszar: Pełen obszar roboczy urządzenia jest dostępny.
2. Dostosuj aktywny obszar: Trzy metody.



Przeciągnij, aby wybrać obszar: Przeciągnij kursor z jednego punktu do kolejnego na urządzeniu.

Kliknij, aby ustawić aktywny obszar: Użyj rysika, aby kliknąć lewy górny i prawy dolny róg swojego urządzenia.

Współrzędne: Ręcznie wprowadź współrzędnie w odpowiednich polach wprowadzania dla X, Y, W i H.

3. Proporcje: Skaluj proporcjonalnie aktywny obszar urządzenia i wybrany obszar

wyświetlania swojego urządzenia.

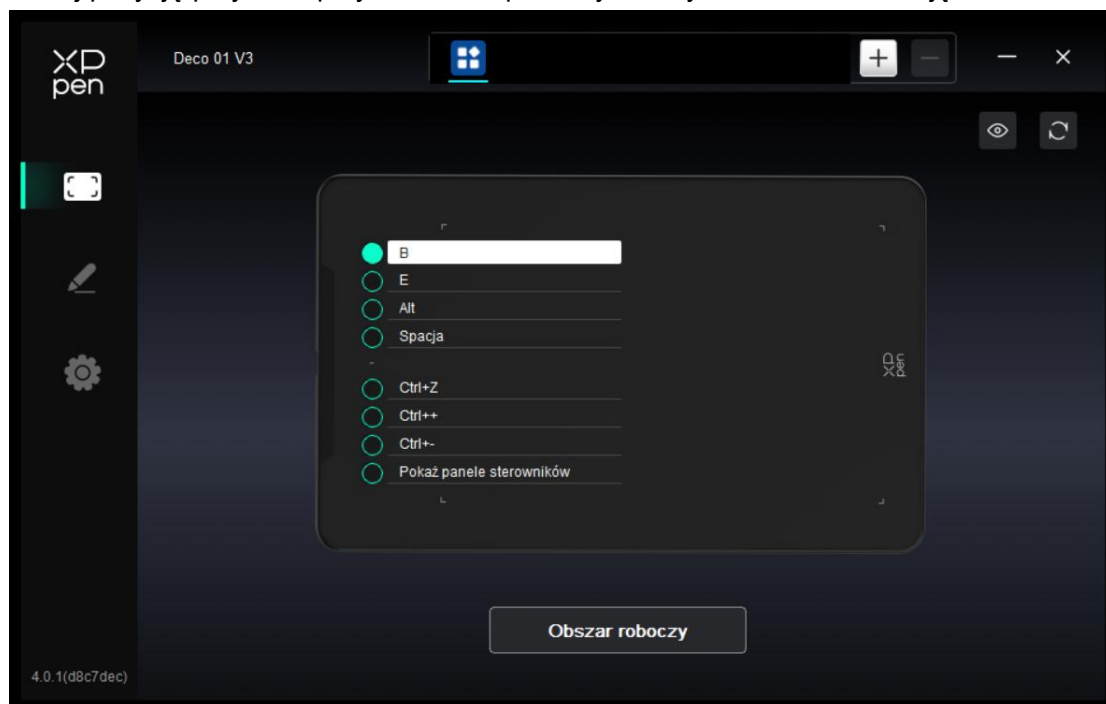
Na przykład: Po wyborze proporcji, jeżeli narysujesz rysunek na urządzeniu, na ekranie pojawi się kółko, lecz niektóre części obszaru roboczego mogą zostać nieużyte. Jednakże jeżeli nie wybierzesz proporcji i narysujesz kółko, to kółko może zmienić się na elipsę na ekranie.

Ustawienie obrotu:

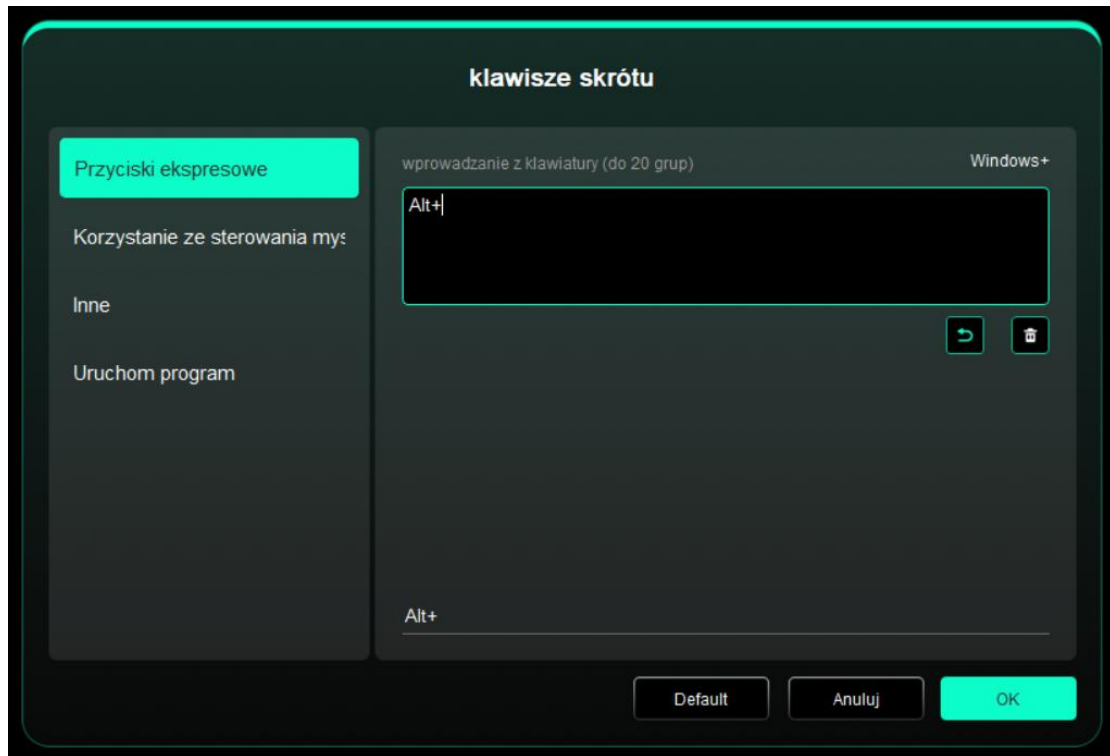
Możesz ustawić urządzenie na 0°, 90°, 180° i 270° zgodnie z ruchem wskazówek zegara. Tryb dla leworęcznych: Obróć o 180°.

4.3.2. Skrót klawiszowy

Kliknij pozycję przycisku przycisków ekspresowych, aby dostosować funkcję.



Klawiatura:

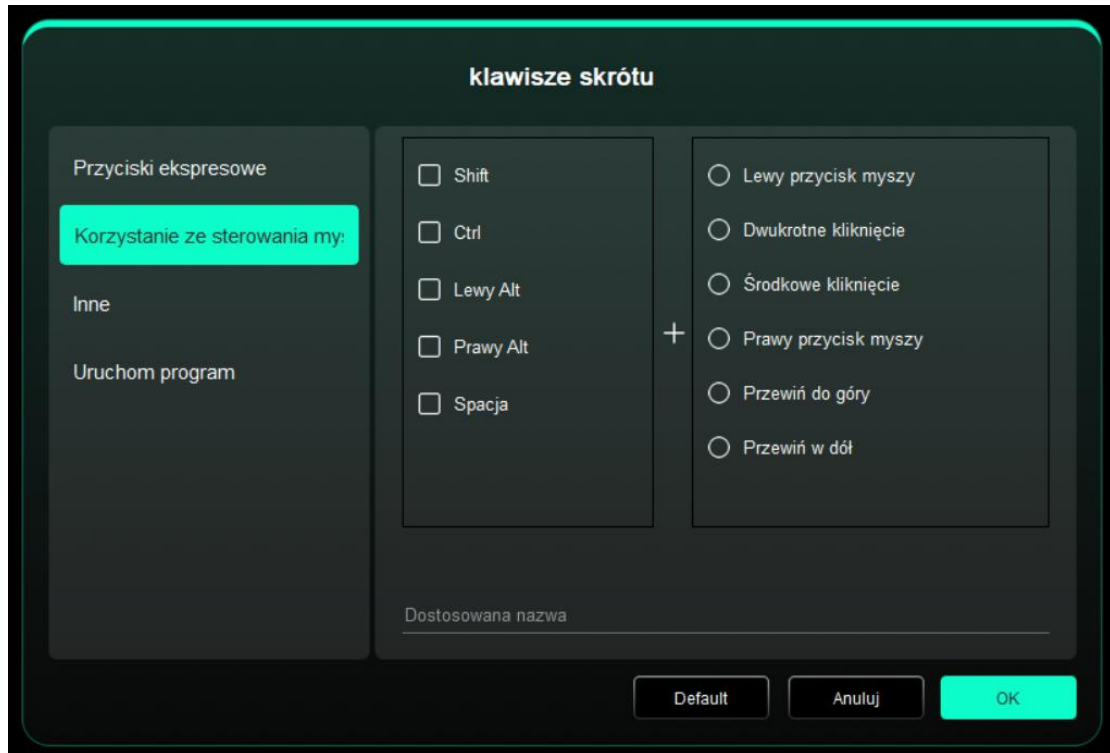


Możesz ustawić przyciski ekspresowe, na przykład, ustaw je jako „Alt+A” w 3D MAX, aby można było użyć narzędzia do wyrównywania.

Można ustawić wiele grup przycisków ekspresowych. Na przykład, wpisz Ctrl+C, Ctrl+V, a kiedy naciśniesz klawisz, funkcje przypisane do przycisku ekspresowego zostaną zastosowane.

Windows (Polecenie): Możesz dodać przycisk kombinacyjny zawierający przycisk systemowy, na przykład: wprowadź Win(Cmd)+Shift+3. Możesz nacisnąć Shift+3, a sterownik automatycznie użyje klucza systemowego.

Sterowanie myszką:



Ustaw kombinację klawiszy myszki i klawiatury. Wybierając „Shift” i „Lewy przycisk myszy”, działania skrótów mogą zostać włączone w aplikacji, która obsługuje takie kombinacje klawiszy.

Inny tryby precyzji:

Ogranicz obszar pracy do określonego obszaru. Niniejsza funkcja może pozwolić Ci na tworzenie bardziej szczegółowych rysunków.

Uruchamianie aplikacji:

Uruchom wybraną aplikację.

Dostosowana nazwa:

Możesz dostosować nazwę obecnych ustawień przycisków.

4.4 Aplikacja

Sterownik pozwala Ci na ustawienie różnych funkcji dla różnych aplikacji.

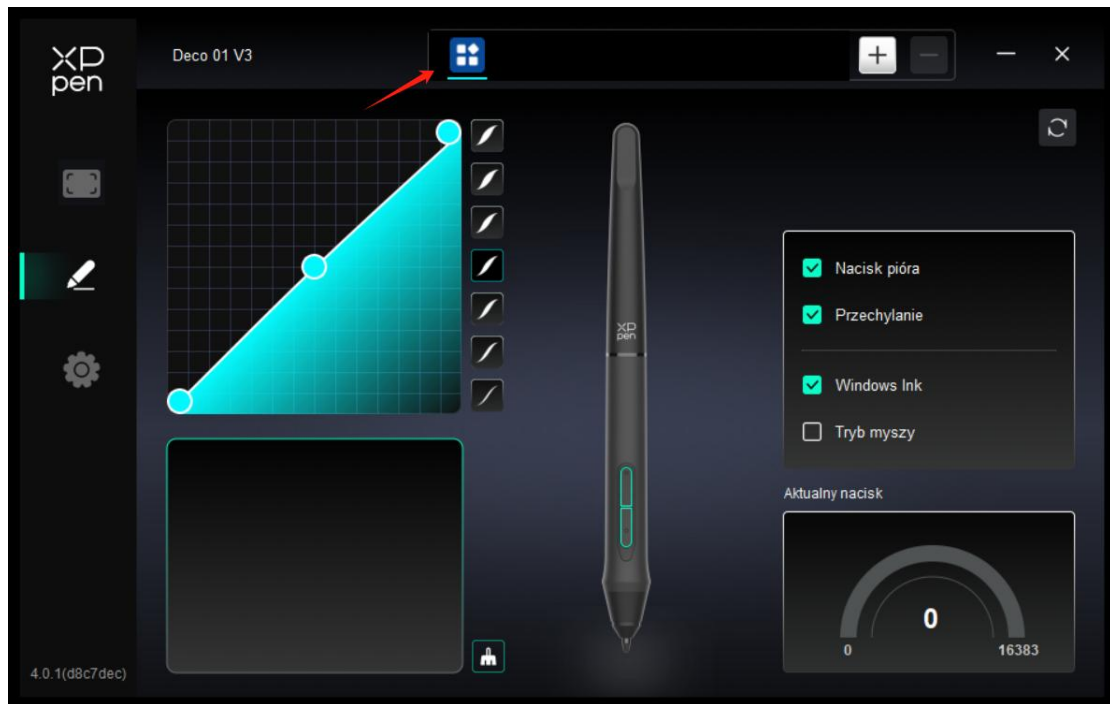


Dodaj aplikację z listy aplikacji, zaznacz aplikację, a następnie dostosuj funkcje przycisków pióra.

Na przykład, jeżeli wybierzesz aplikację i zmienisz jej konfigurację, to zmiana będzie ważna wyłącznie, gdy używasz aplikacji. Kiedy przełączysz na inną aplikację, sterownik automatycznie to rozpozna. Możesz dodać do 7 aplikacji.

1. Kliknij „+” znajdujący się w prawym górnym rogu paska aplikacji, aby otworzyć listę aplikacji;
2. Wybierz aplikację, która ma zostać dodana z otwartych aplikacji lub kliknij przycisk Przeglądaj, aby dodać spośród zainstalowanych aplikacji;
3. Kliknij „OK”, aby dodać wybraną aplikację;
4. Wybierz dodaną aplikację i kliknij ikonę „-” w górnym prawym rogu paska aplikacji, aby usunąć aplikację.

Jeżeli wybierzesz wszystkie inne aplikacje, to zostanie to zastosowane do innych niedostosowanych aplikacji.

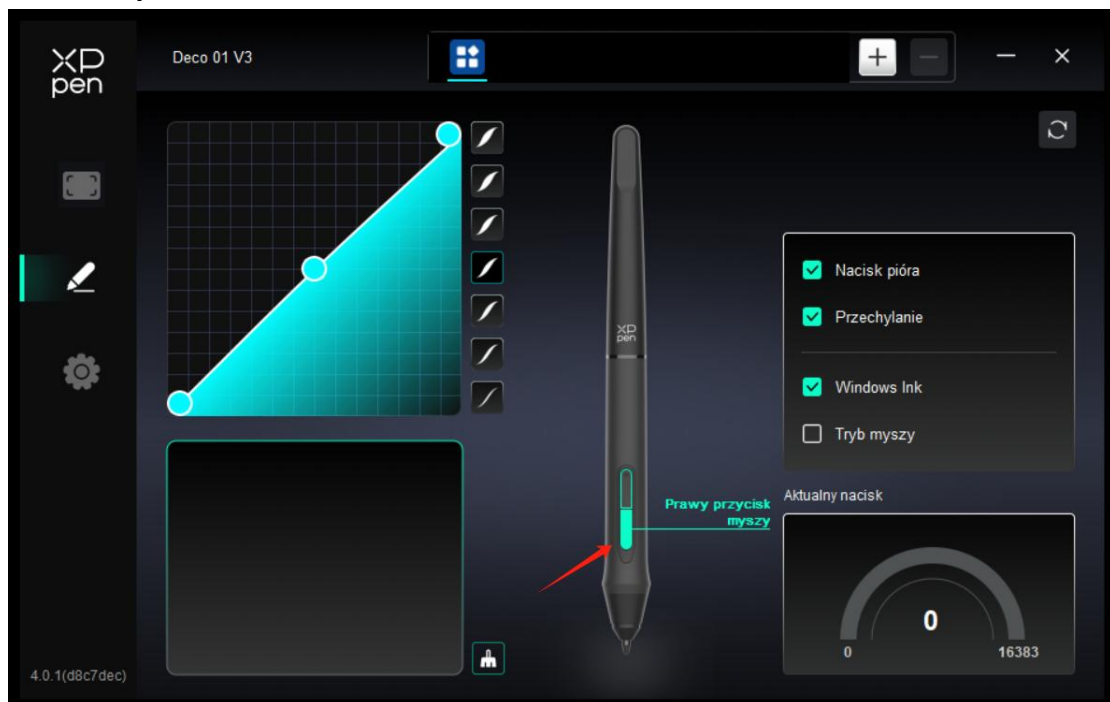


4.5 Ustawienia pióra

Gdy rysik znajduje się w obszarze roboczym, to urządzenie rozpozna rysik i doda go do sterownika. Rysik powinien być kompatybilny z urządzeniem.

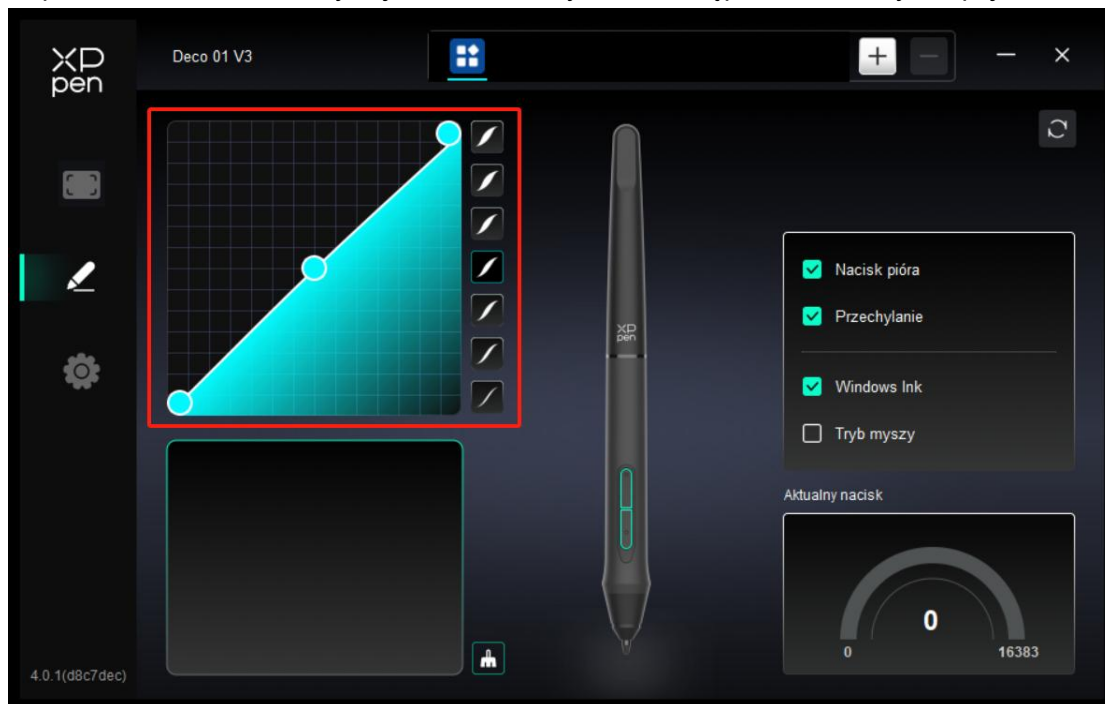
Przyciski pióra

Ustawienia lub metoda użytkowania są takie same jak dla przycisków ekspresowych. Patrz sekcja 4.3.2.



Nacisk

Poprzez dostosowanie krzywej nacisku lub wybranie wstępnie ustawionych opcji nacisku.



Aktualny nacisk:

Przetestuj poziom czułości aktualnego nacisku Twojego rysika.

Nacisk:

Po wyłączeniu czułość nacisku rysika zostanie wyłączona.

Przechylenie:

Po wyłączeniu funkcja przechylnia rysika zostanie wyłączona.

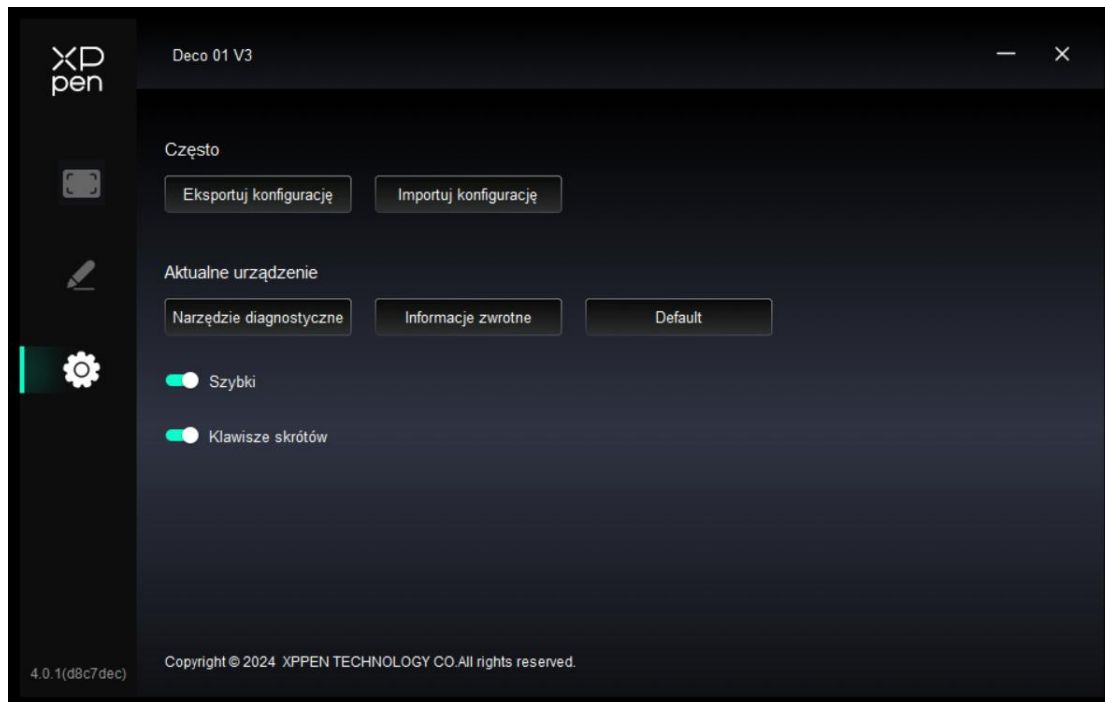
Tryb myszki:

Gdy przesuwasz swoje pióro poza obszar roboczy, to kursor pozostanie w miejscu, gdzie go zostawiłeś, co jest podobne do używania myszki. Wybierz tryb, a będziesz mógł dostosować szybkość kursora na Twoim urządzeniu. Jeżeli nie wybierzesz trybu, to tryb pióra zostanie domyślnie zastosowany.

Windows Ink (wyłącznie dla systemu Windows):

Windows obsługuje funkcję ręcznego pisania. Jeżeli potrzebujesz użyć tej funkcji w Microsoft Office/Whiteboard lub innym programie, to proszę go nie wyłączać.

4.6 Ustawienia sterownika



Importowanie i eksportowanie konfiguracji:

"Możesz importować/eksportować konfigurację, aby odczytać lub zapisać ich ustawienia. Niniejsza funkcja jest wyłącznie dostępna dla tego samego systemu operacyjnego."

Narzędzie diagnostyczne:

Możesz użyć narzędzia diagnostycznego w przypadku problemów podczas korzystania ze sterownika.

Informacje zwrotne:

W przypadku, gdy masz jakieś pytania lub sugestie podczas korzystania ze sterownika, to możesz nam przekazać informacje zwrotne za pomocą tej strony.

Domyślnie:

Przywróć wszystkie domyślne ustawienia sterownika. Twoje obecnie niestandardowe ustawienia zostaną zresetowane do domyślnych.

Powiadomienie:

Po wyłączeniu, podpowiedzi dotyczące przycisków nie będą wyświetlane na dole ekranu po naciśnięciu przycisków.

Przyciski ekspresowe:

Po wyłączeniu wszystkie funkcje przycisków na urządzeniu zostaną wyłączone.

4.7 Odinstalowywanie sterownika

Windows:

Przejdź do Start -> Ustawienia -> Aplikacje -> Aplikacje i funkcje, znajdź „Pentablet”, a następnie kliknij lewym przyciskiem myszy „Odinstaluj” zgodnie z powiadomieniami.

Mac:

Przejdź do [Idź] -> [Aplikacje], znajdź XPPenPentabletPro, a następnie kliknij „UninstallPenTablet” zgodnie z powiadomieniami.

Linux:

Deb: Wprowadź polecenie „sudo dpkg -r XPPenLinux” i wykonaj polecenie;
Rpm: Wprowadź polecenie „sudo rpm -e XPPenLinux” i wykonaj polecenie;
Tag.gz: Rozpakuj plik. Wprowadź polecenie „sudo”. Przeciągnij uninstall.sh do okna i wykonaj polecenie.

5. Często zadawane pytania

1. Komputer nie rozpoznaje urządzenia.
Sprawdź, czy port USB komputera działa poprawnie. Jeżeli nie, to użyj innego portu USB.
2. Rysik nie działa.
 - a) Upewnij się, że korzystasz z rysika, który został oryginalnie dostarczony z urządzeniem;
 - b) Upewnij się, że poprawnie zainstalowałeś sterownik i sprawdź, czy ustawienia pióra sterownika są normalne.
3. Program do rysowania nie może wyczuć nacisku pióra, podczas gdy kursor się porusza.
 - a) Sprawdź, czy program do rysowania obsługuje nacisk pióra;
 - b) Pobierz najnowsze pliki instalacyjne sterownika ze strony XPPen, a następnie sprawdź, czy nacisk pióra jest normalny w sterowniku;
 - c) Przed zainstalowaniem sterownika, prosimy o wyłączenie wszystkich programów antywirusowych i graficznych;
 - d) Odinstaluj sterowniki dla innych tabletów graficznych przed instalacją;
 - e) Po zakończeniu instalacji ponownie uruchom swój komputer;
 - f) Jeżeli napięcie pióra jest normalne w sterowniku (Windows: upewnij się, że Windows Ink jest włączony w ustawieniach pióra sterownika), to uruchom program do rysowania i ponownie przetestuj.
4. Opóźnienie rysowania linii podczas rysowania za pomocą oprogramowania.
Sprawdź, czy konfiguracja komputera (CPU i GPU) spełnia zalecane wymagania konfiguracji dla zainstalowanego programu do rysowania i zoptymalizuj powiązane funkcję za pomocą ustawień zgodnie z często zadawanymi pytaniami opublikowanymi na oficjalnej stronie internetowej programu do rysowania.

Jeżeli potrzebujesz jakiegokolwiek dalszej pomocy, to skontaktuj się z nami pod adresem:

Strona internetowa: www.xp-pen.com

E-mail: service@xp-pen.com